



Продовольча безпека в Харкові під час війни: аналітичний звіт



This project was funded by the European Union's Horizon 2020 research and innovation program under grant agreement No.101000717.

Продовольча безпека є важливим аспектом стабільності та добробуту населення Харкова, особливо в умовах війни. Відповідно до стандартів ООН, продовольча безпека передбачає наявність достатнього обсягу продуктів харчування, фізичну та економічну доступність до них, а також їхню стабільність у часі. Зважаючи на масштабні обстріли, переміщення населення, знищення інфраструктури та ризик порушення логістики, продовольча безпека Харкова зазнає серйозних викликів.



Ситуаційний огляд

Вплив війни

Починаючи з початку російського вторгнення, Харків опинився на передовій війни. Постійні обстріли значно пошкодили інфраструктуру, зокрема дороги, продовольчі склади та мережі постачання. Внаслідок цього доставка продуктів до окремих районів міста часто стає неможливою або небезпечною.

Логістичні труднощі

Забезпечення продовольством стало непередбачуваним через часткову руйнацію магістральних доріг і залізниці. Обмеження доступу до певних маршрутів підвищує витрати на доставку, що прямо впливає на зростання цін. Військові дії також заважають гуманітарним коридорам, ускладнюючи доставку продуктів з інших регіонів та з-за кордону.

Виклики війни

Бойові дії призвели до руйнування інфраструктури, що ускладнило транспортування продуктів харчування до Харкова. Блокування транспортних шляхів та знищення логістичних центрів обмежили доступ до продовольства.

Через окупацію частини територій та бойові дії багато фермерів не змогли провести посівні та збиральні роботи, що призвело до зменшення обсягів виробництва. Зокрема, у Харківській області значна частина сільськогосподарських угідь була пошкоджена або замінована.

Вимушене переселення мешканців з небезпечних районів створило додаткове навантаження на продовольчі ресурси приймаючих громад, що ускладнило забезпечення всіх потребуючих допомогою.

Зростання безробіття та зниження доходів населення обмежили купівельну спроможність, що вплинуло на доступність продуктів харчування для багатьох родин.

Через обмежений доступ до місцевих ресурсів населення в деяких районах Харкова та області стало залежним від гуманітарної допомоги, що може бути нестійким рішенням в довгостроковій перспективі. Необхідність продовження поставок гуманітарної допомоги створює додатковий тиск на міжнародні та національні організації





Джерела постачання та їхній аналіз

Харківська область історично є важливим сільськогосподарським регіоном, але через обстріли частина територій та інфраструктури, включаючи ферми та переробні підприємства, зазнали руйнувань. Це значно зменшило обсяг локального виробництва продуктів, особливо в тих районах, де є труднощі з доступом до ресурсів чи води.

Більшість продовольчих товарів ввозиться з інших областей України або з-за кордону. Проте збільшення витрат на транспорт унаслідок військових дій відчутно підвищує ціни на продукти, що особливо впливає на вразливі категорії населення.

Значну роль у забезпеченні продуктами відіграють міжнародні організації, такі як Всесвітня Продовольча Програма (ООН), Червоний Хрест, міжнародні гуманітарні та продовольчі програми та інші благодійні фонди. Проте гуманітарна допомога є тимчасовим розв'язанням і не може стабільно забезпечувати усі потреби мешканців міста.

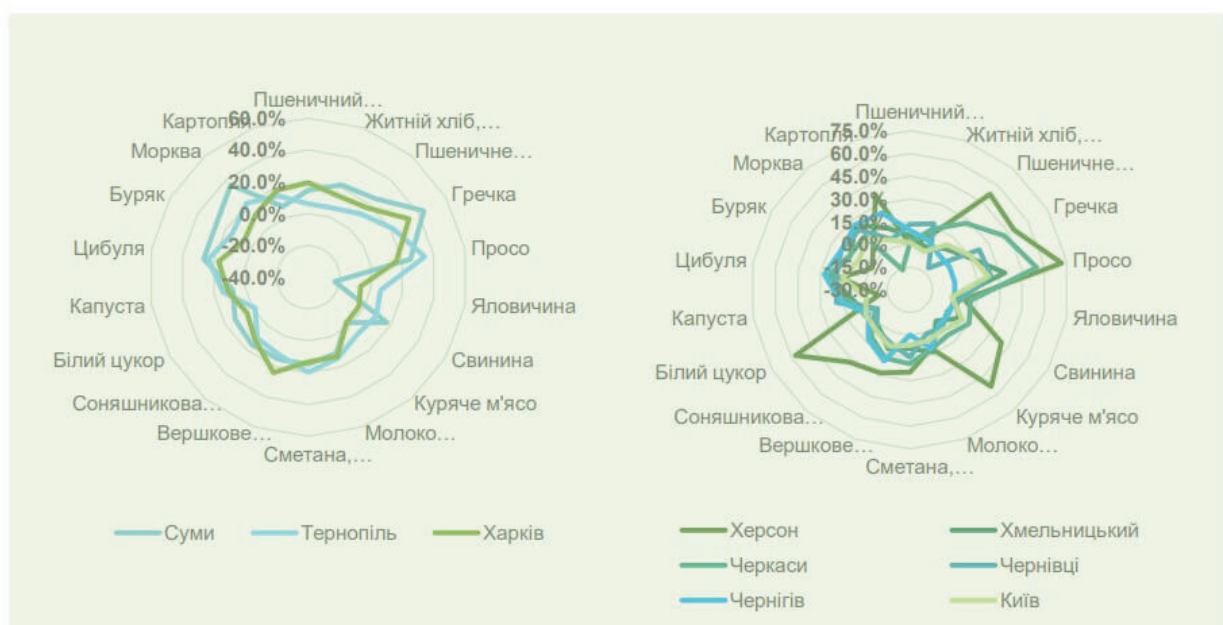
Оцінка продовольчої стійкості

Місто має обмежені продовольчі резерви, здебільшого за рахунок приватних ініціатив та підтримки великих торгових мереж. Збільшення запасів та покращення системи зберігання є пріоритетними завданнями, оскільки це дозволить Харкову більш ефективно реагувати на непередбачувані події.

Місцева влада та підприємства вживають заходів для підтримки стійкості продовольчої системи, наприклад, стимулюють відновлення локального виробництва на менш постраждалих територіях та підтримують приватні фермерські господарства. Зокрема, у ряді районів реалізуються проекти зі створення теплиць та маленьких овочевих ферм.

З початку війни в Україні ціни на продукти харчування у Харкові, як і в багатьох інших містах, зазнали значного підвищення. Це пов'язано з низкою як глобальних, так і локальних факторів, що призвели до складних економічних умов і обмежили доступність продуктів для значної частини населення.

РИСУНОК 1: РЕГІОНАЛЬНІ ЗМІНИ ЦІН НА ПРОДОВОЛЬСТВО, %



Дані від Київської школи економіки

Основні фактори оцінки продовольчої стійкості Харкова

Наявність продуктів харчування

Війна суттєво вплинула на виробничі потужності аграрного сектору області. Через бойові дії, замінування полів та пошкодження інфраструктури агровиробництво в регіоні скоротилося, знизивши обсяги місцевих продуктів. Місцеве виробництво не повністю задовольняє потреби міста, що збільшує залежність від імпорту продуктів з інших регіонів та міжнародної допомоги.

Доступність продовольства

Значне зростання цін на продукти харчування через інфляцію та логістичні витрати ускладнило доступ для багатьох мешканців, особливо соціально вразливих категорій. Вимушене переміщення значної частини населення та втрата робочих місць знизили купівельну спроможність, особливо в районах, що зазнали найбільшої руйнації.

Стабільність продовольчих поставок

Порушення транспортних шляхів, атаки на інфраструктуру та ризики бойових дій зробили логістику продуктів харчування непередбачуваною та нестабільною. Залежність від гуманітарної допомоги підвищилася, і хоча міжнародні організації, такі як Всесвітня продовольча програма ООН (WFP), підтримують регулярні поставки, безпекова ситуація залишається головною перешкодою для стабільності забезпечення.

Спроможність відновлення

Оцінка здатності Харкова до відновлення продовольчої стійкості включає потребу у відновленні агровиробничих потужностей, розмінуванні земель, забезпеченні ресурсами та технікою. У регіоні реалізуються ініціативи з підтримки місцевих фермерів (зокрема, гранти та субсидії), однак їх масштаби поки недостатні для повного відновлення продовольчої стабільності.

Розвиток локального виробництва

Однією з найбільш ефективних стратегій є розвиток локального виробництва продуктів, що дозволяє зменшити залежність від зовнішніх постачань, а отже — знизити ризики, пов'язані з перебоями в логістиці.



Субсидії та мікрокредити для відновлення пошкоджених господарств та покриття витрат на нове обладнання.



Інвестиції у малі теплиці та ферми, які дозволять вирощувати овочі та зелень навіть у межах міста, що зменшить залежність від постачань із віддалених регіонів.

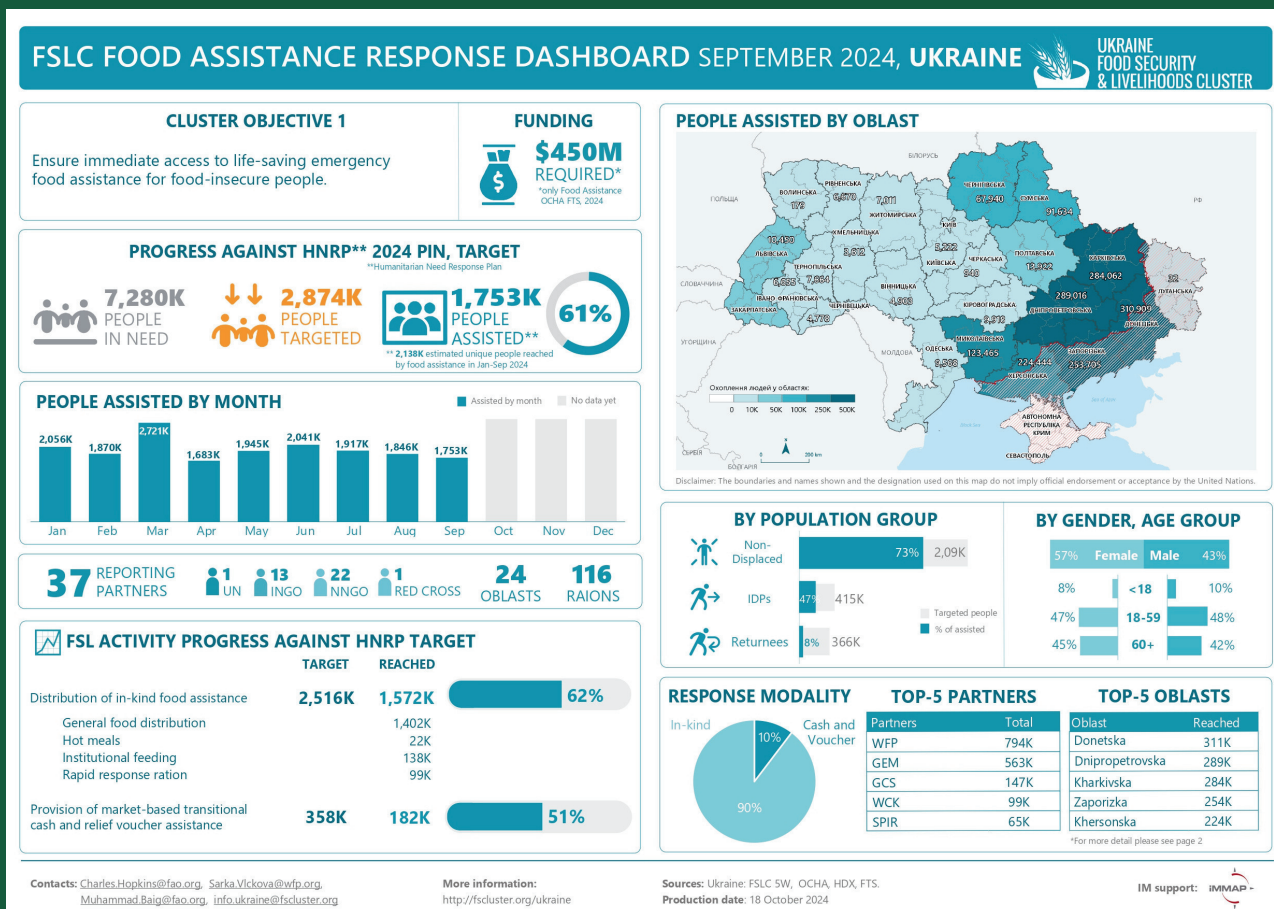


Програми закупівлі від місцевих фермерів, що дозволить їм стабільно реалізовувати свою продукцію та зменшити ризики для харківських постачальників.

Одним із ефективних рішень є розвиток тепличних господарств, особливо для вирощування овочів та зелени в міських або передміських умовах. Такі господарства дозволяють вирощувати продукцію круглий рік та зменшують залежність від сезонності. Пропонуємо декілька кроків, які дозволять посилити цей напрямок вже зараз: (1) надання грантів або позик на створення невеликих теплиць дозволить збільшити обсяг продукції, доступної на місцевих ринках; (2) технології енергоефективного опалення та автоматизованого поливу підвищать ефективність виробництва, знижуючи витрати; (3) підтримка проєктів міського агровиробництва для жителів Харкова, які можуть займатися вирощуванням базових овочів на малих площах у дворах або на дахах будівель дозволить посилити автономність місцевих спільнот.

Виробництво та споживання продовольства

За даними Харківської обласної військової адміністрації, у 2023 році в області було вироблено 188,6 тисяч тонн молока, що на 0,7% більше, ніж у 2022 році. Виробництво яєць склало майже 231 мільйон штук, що на 21,1% менше від показника 2022 року. Реалізація худоби та птиці на забій становила 40,1 тисяч тонн, що на 7,5% більше порівняно з попереднім роком. Внаслідок логістичних труднощів та зростання витрат на транспортування ціни на основні продукти харчування в Харкові зросли на 30–50% з початку війни. Це особливо вплинуло на вразливі категорії населення, такі як пенсіонери, багатодітні сім'ї та люди з обмеженими можливостями. Міжнародні організації, такі як Червоний Хрест та інші благодійні фонди, надають значну гуманітарну допомогу Харкову. Проте ця допомога є тимчасовим рішенням і не може повністю забезпечити потреби населення у продовольстві.



Програми підтримки фермерів та малого бізнесу

Програма "Доступні кредити 5-7-9%". Ця ініціатива спрямована на спрощення доступу мікро- та малого бізнесу до банківського кредитування. Аграрії Харківської області активно користуються цією програмою. З початку 2024 року 7 господарств регіону отримали фінансування на суму 60,1 млн грн, що є одним із найвищих показників серед областей України.

Компенсація вартості сільськогосподарської техніки та обладнання вітчизняного виробництва. У 2024 році на цю програму виділено 1 млрд грн, що дозволяє аграріям оновлювати свій технічний парк за підтримки держави.

Дотації для фермерських господарств. Передбачено фінансування на суму 796 млн грн, яке розподіляється наступним чином:

1. до 7 тис. грн на голову великої рогатої худоби (не більше 100 голів);
2. до 2 тис. грн на голову овець та кіз (не більше 500 голів);
3. 4 тис. грн на 1 гектар оброблюваної землі (не більше 120 га).

Підтримка від уряду Японії. У 2023 році уряд Японії надав допомогу малим фермерським господарствам Харківщини, забезпечивши їх посівним матеріалом та мінеральними добривами. Ця підтримка була спрямована на господарства, які обробляють від 10 до 500 гектарів землі.

Проект Світового банку ARISE. У жовтні 2023 року Світовий банк запустив проєкт "Екстрений проєкт надання інклюзивної підтримки для відновлення сільського господарства України" (ARISE). Цей проєкт спрямований на підтримку понад 90 тис. українських фермерів, надаючи їм доступ до пільгового кредитування та грантів. Фінансування проєкту складається з позики у розмірі 230 млн доларів США та гранту на 320 млн доларів США. Загалом планується мобілізувати близько 1,5 млрд доларів США оборотного капіталу для агровиробників.

Вплив інфляції на продовольчу безпеку

Подолання продовольчої інфляції вимагає скоординованих зусиль, включаючи державні інтервенції для стабілізації цін, підтримку продуктивності сільського господарства та адресну допомогу для захисту вразливих верств населення.



Інфляція знижує купівельну спроможність споживачів, тобто люди можуть купувати менше за ту саму суму грошей. Коли ціни на продукти харчування зростають швидше, ніж доходи, багато сімей, особливо з низькими доходами, змушені купувати менше їжі або дешевші, менш поживні варіанти.

Вразливі групи населення, такі як люди похилого віку, малозабезпечені сім'ї та мешканці сільської місцевості, непропорційно страждають від продовольчої інфляції. Зростання цін обмежує їхню здатність дозволити собі поживну їжу, впливаючи на їхнє здоров'я та благополуччя.

Інфляція також впливає на виробництво продовольства, оскільки зростають витрати на сільськогосподарські ресурси. Це може зменшити пропозицію продовольства, якщо фермери скоротять виробництво через високі витрати, що сприятиме подальшому зростанню цін.

Гуманітарна та продовольча допомога

З початком повномасштабного вторгнення Російської Федерації в Україну у лютому 2022 року Харків став одним із головних об'єктів військових дій. Місто та область зазнали значних руйнувань інфраструктури, що призвело до гуманітарної кризи. У відповідь на це численні міжнародні та місцеві гуманітарні організації розгорнули масштабні програми допомоги для підтримки постраждалого населення.

Благодійна організація ADRA Ukraine

ADRA Ukraine, у співпраці з Всесвітньою продовольчою програмою ООН (WFP), реалізує проєкт екстреної продовольчої допомоги, що охоплює Харківську область. Вони надають набори загального призначення, набори першої необхідності, дитяче харчування та свіжий хліб.



Благодійна організація Карітас

Карітас Харків надає продовольчу допомогу, включаючи роздачу продуктових наборів та гарячого харчування для місцевих жителів, особливо вразливих категорій населення.

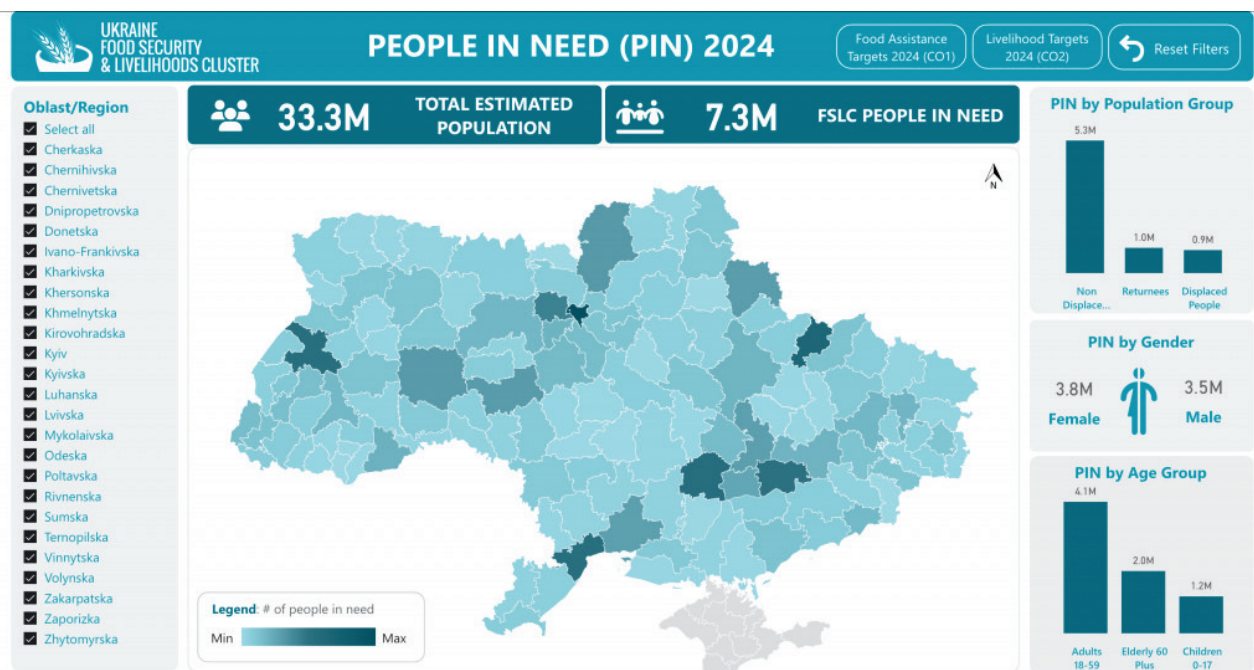
Координаційний гуманітарний центр (КГЦ)

Центр співпрацює з локальними та міжнародними організаціями, координує гуманітарні та евакуаційні місії, збирає та обробляє потреби внутрішньо переміщених осіб для їх подальшої реалізації та допомагає локальним організаціям залучити необхідні ресурси.



Кластер продовольчої безпеки та засобів до існування

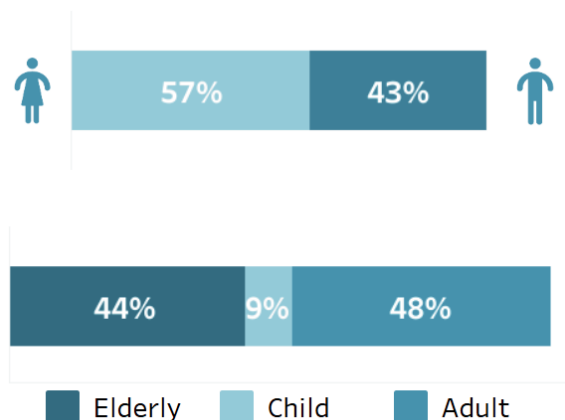
КПБЗІ об'єднує агентства ООН, міжнародні та національні неурядові організації, які співпрацюють для ефективного реагування на гуманітарні потреби. Кластер проводить регулярні зустрічі, де партнери обговорюють поточну ситуацію, обмінюються інформацією та координують зусилля. Зокрема, у вересні та жовтні 2023 року відбулися субнаціональні зустрічі в Харкові, під час яких було представлено огляд реагування партнерів у регіоні та обговорено подальші кроки. КПБЗІ тісно співпрацює з місцевими та міжнародними партнерами. Наприклад, у серпні 2024 року представники ADRA Ukraine взяли участь у зустрічі партнерів Кластеру в Харкові, де обговорювалися плани подальшої допомоги постраждалому населенню області. Завдяки координації та співпраці з партнерами, Кластер продовжує ефективно реагувати на потреби громад Харківської області, сприяючи їхньому відновленню та розвитку.



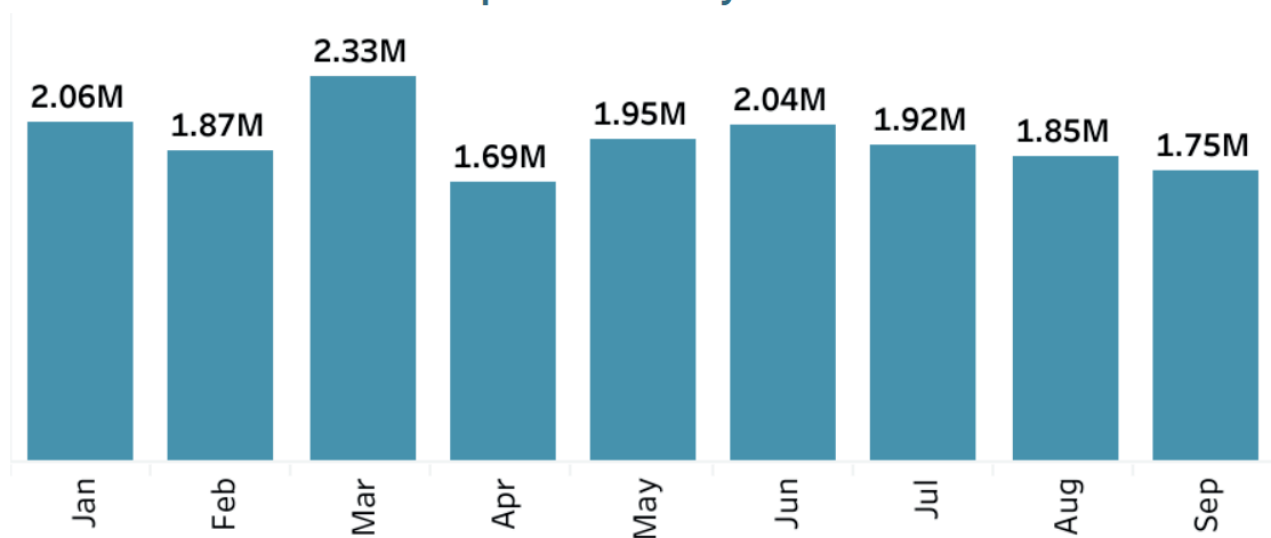
Показники

Станом на листопад 2024 року Кластер продовольчої безпеки та засобів до існування (КПБЗІ) в Україні надав значну підтримку населенню, яке постраждало від конфлікту. Згідно з даними, опублікованими на офіційному сайті КПБЗІ, у період з січня по березень 2024 року:

People assisted
by gender and age group



People assisted by month



1. Кількість людей, які потребують допомоги: 7,3 мільйона осіб.
2. Кількість людей, яким планувалося надати допомогу: 4,7 мільйона осіб.
3. Кількість людей, які отримали допомогу: 2,2 мільйона осіб.
4. Запитуване фінансування: 700,6 мільйона доларів США.
5. Отримане фінансування: 9,0 мільйона доларів США.
6. Незабезпечене фінансування: 691,6 мільйона доларів США.

Поточні дані показують, що у 2024 році КПБЗІ вдалося частково реалізувати заплановані заходи, але потреби населення залишаються на високому рівні. Подальше надання допомоги залежить від залучення додаткових фінансів і покращення умов для безпечного та ефективного доступу до всіх регіонів України, що потребують підтримки.

Координаційний гуманітарний центр (КГЦ)

Координаційний гуманітарний центр (КГЦ) у Харкові відіграє ключову роль у координації та наданні гуманітарної допомоги, зокрема продовольчої, мешканцям Харківської області, які постраждали від воєнних дій. КГЦ забезпечує узгодження дій різних гуманітарних організацій, що дозволяє ефективно розподіляти ресурси та уникати дублювання допомоги. Центр щоденно збирає актуальні дані про потреби населення та наявні ресурси, що сприяє оперативному реагуванню на виклики. КГЦ тісно співпрацює з органами місцевого самоврядування для отримання достовірної інформації про потреби громад та забезпечення їх необхідною допомогою.

Показники діяльності КГЦ



Евакуйованих осіб: понад 47 747.



Розселених осіб: понад 15 129.



Надано продуктової допомоги: понад 37 915 тонн.



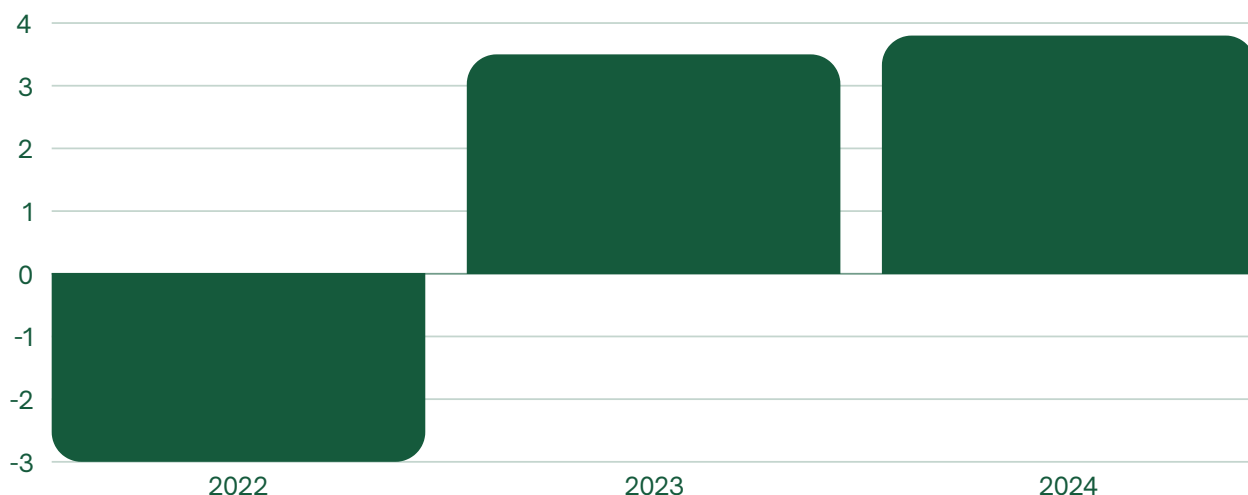
Надано гігієнічної допомоги: понад 4 619 тонн

Вплив війни на аграрний сектор



Харківська область традиційно була одним із провідних виробників зернових та інших сільськогосподарських культур в Україні. Однак активні бойові дії призвели до значного зменшення посівних площ. За даними Міністерства аграрної політики та продовольства України, у 2022 році посівні площі в області скоротилися на 30% порівняно з довоєнним періодом. Це зменшення було спричинене окупацією частини територій, замінуванням полів та руйнуванням інфраструктури. У 2023 році, завдяки зусиллям з розмінування та відновлення інфраструктури, посівні площі збільшилися на 15% порівняно з 2022 роком, але все ще не досягли довоєнного рівня. Виробництво молока та м'яса також зазнало зниження через втрату поголів'я худоби та руйнування тваринницьких комплексів. За даними Державної служби статистики України, у 2023 році виробництво молока в області зменшилося на 20%, а м'яса – на 25% порівняно з 2021 роком.

Валовий збір зернових (2022-2024)



Вплив війни та відновлення

Військові дії призвели до значних втрат у аграрному секторі Харківщини, включаючи зниження виробництва, руйнування інфраструктури та скорочення робочих місць. Однак завдяки зусиллям з відновлення, підтримці з боку держави та міжнародних організацій, а також адаптації фермерів до нових умов, аграрний сектор області демонструє поступове відновлення та зростання. Нижче представлені дані, що мають оцінковий характер та можуть відрізнятися від офіційної статистичної інформації, оскільки в умовах воєнних дій доступ до такої інформації може бути обмеженим.

Економічні показники

- У 2022 році обсяг реалізованої продукції зменшився на 35% порівняно з 2021 роком, становивши близько 13 млрд грн.
- У 2023 році спостерігалось зростання на 10%, до 14,3 млрд грн, завдяки відновленню виробництва та підтримці з боку держави та міжнародних партнерів.
- У 2024 році прогнозується подальше зростання обсягу реалізованої продукції до 16 млрд грн.

Кількість сільськогосподарських підприємств

- Станом на 2022 рік кількість діючих підприємств скоротилася на 20% через руйнування та окупацію територій, становивши близько 1 200.
- У 2023 році кількість підприємств зросла до 1 300 завдяки відновленню діяльності та реєстрації нових господарств.
- У 2024 році очікується збільшення кількості підприємств до 1 400.

Рекомендації

1. Підтримка фермерських господарств, зокрема шляхом надання субсидій і пільгових кредитів для малого та середнього агробізнесу.
2. Розвиток тепличних господарств і міського агровиробництва дозволить забезпечити постійне виробництво свіжих овочів та зелені навіть у зимовий період.
3. Ремонт і підтримка основних транспортних артерій, щоб забезпечити швидке та безпечне транспортування продуктів у межах області та з інших регіонів.
4. Важливо створювати надійні місця для зберігання продуктів, оснащені системами охолодження, щоб уникати втрат продукції через неналежне зберігання.
5. Формування запасів продуктів тривалого зберігання, що містять крупи, борошно, консерви, олію, можуть допомогти в кризових ситуаціях.
6. Забезпечення продуктами харчування пенсіонерів, багатодітних сімей, людей з інвалідністю та тих, хто перебуває в складних умовах.
7. Використання інтегрованої платформи, де всі організації можуть бачити загальні потреби й координувати свої зусилля для уникнення дублювання та оптимізації використання ресурсів.
8. Проведення інформаційних кампаній, які допоможуть мешканцям дізнатися про доступні види допомоги та як їх отримати.
9. Застосування сучасних технологій у сільському господарстві (зокрема, автоматизованих систем поливу та добрив) дозволить знизити витрати та підвищити продуктивність.
10. Залучення університетів та дослідницьких центрів до впровадження інновацій у сільське господарство Харківської області.
11. Організація навчань для місцевих фермерів щодо сучасних методів ведення господарства, управління ресурсами та маркетингу продукції.



Контакти

Fusilli Kharkiv
Соціологічний факультет
Каразінського університету

<https://fusilli-project.eu/>
<https://socio.karazin.ua/>