



## Соціологічний факультет

Харківського національного університету ім. В.Н. Каразіна

[Правила прийому 2024](#)

### Освітньо-професійні програми:

Освітній рівень

Денна / Заочна  
Форма навчання

Б М А

Магістратура →

**1** рік **4** міс.  
Термін навчання

- Соціальні технології
- Цифровий соціум
- Соціальний менеджмент
- Аудіовізуальні медіа та цифрова журналістика

Інструкція до реєстрації на [тести](#)

<https://www.youtube.com/watch?v=nKghDptunl8>

ЄВІ / ЄФВВ-2024: ви запитуєте, ми відповідаємо

# ЄВІ / ЄФВВ

## ГРАФІК ПРОВЕДЕННЯ



### ОСНОВНА СЕСІЯ

#### ЗАРЕЄСТРУЙТЕСЯ

звернувшись до  
приймальної комісії  
закладу вищої освіти

**7 – 29**  
травня

#### ОТРИМАЙТЕ ЗАПРОШЕННЯ

до **17** червня

з КАБІНЕТУ УЧАСНИКІВ ЄВІ/  
ЄФВВ ви дізнаєтеся про  
місце, дату та час  
проходження тесту



#### ВІЗЬМІТЬ УЧАСТЬ У ТЕСТУВАННІ

**24 – 15**  
червня липня

#### ОТРИМАЙТЕ РЕЗУЛЬТАТИ

до **20** липня

### ДОДАТКОВО

#### ДОДАТКОВИЙ РЕЄСТРАЦІЙ

**17 – 21**  
червня

#### ПОДАЙТЕ ЗАЯВКУ ДЛЯ УЧАСТІ

у разі пропуску основної сесії

#### ОТРИМАЙТЕ ЗАПРОШЕННЯ

до **26** липня

з КАБІНЕТУ УЧАСНИКІВ ЄВІ/  
ЄФВВ ви дізнаєтеся про  
місце, дату та час  
проходження тесту



#### ВІЗЬМІТЬ УЧАСТЬ У ТЕСТУВАННІ

**31 – 14**  
липня серпня

#### ОТРИМАЙТЕ РЕЗУЛЬТАТИ

до **20** серпня



Тетяна Вакул...

zoom

# МАГІСТРАТУРА: ЩО ПОТРІБНО СК

# ЄВІ

## ЄДИНИЙ ВСТУПНИЙ ІСПИТ

- ✓ Тест з іноземної мови  
англійська, німецька, французька,  
іспанська
- ✓ Тест загальної навчальної  
компетентності (ТЗНК)

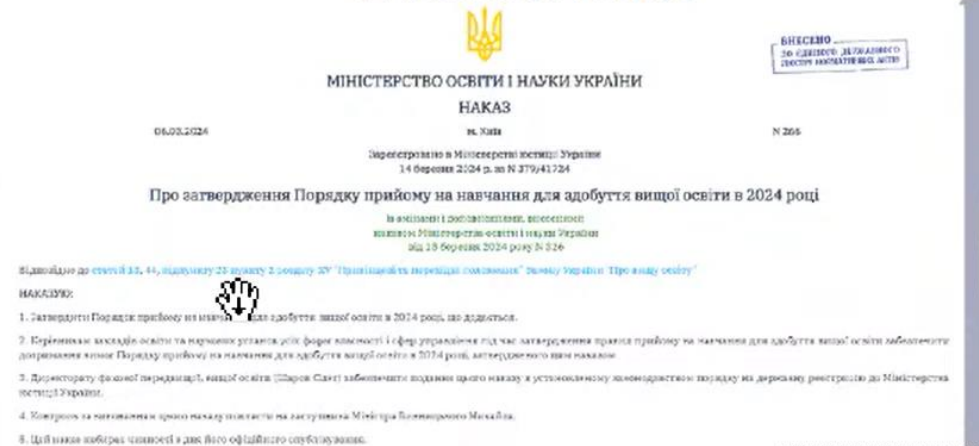
проводить **Український центр оцінювання якості освіти**



Тетяна Вакул...

# ЄФВВ

## ЄДИНЕ ВСТУПНЕ ФАХОВЕ ВИПРОБУВАННЯ АБО ФАХОВИЙ ІСПИТ



Відповідають за зміст завдань  
**МОН України і НМЦВФПО**



# ЯК ВИЗНАЧАТИМУТЬ РЕЗУЛЬ

Тетяна Вакул...

$$КБ = 0,2 \times П1 + 0,2 \times П2 + 0,6 \times П3$$

де **П1, П2, П3** – бали з відповідних предметів за шкалою 100–200:

**П1** – бали за тест загальної навчальної компетентності ЄВІ;

**П2** – бали за тест з іноземної мови ЄВІ;

**П3** – бали предметних тестів ЄФВВ, ЄДКІ або фахового іспиту в передбачених порядком випадках

конкурсний бал

З ЕКОНОМІКИ ТА  
МІЖНАРОДНОЇ ЕКОНОМІКИ

051 Економіка  
292 Міжнародні економічні відносини

З ПОЛІТОЛОГІЇ ТА  
МІЖНАРОДНИХ ВІДНОСИН

052 Політологія  
291 Міжнародні відносини, суспільні  
комунікації та регіональні студії

З ПСИХОЛОГІЇ ТА СОЦІОЛОГІЇ

053 Психологія предметний тест з психології та соціології або  
предметний тест з педагогіки та психології (на вибір  
вступника)  
054 Соціологія

З ОБЛІКУ ТА ФІНАНСІВ

071 Облік і оподаткування  
072 Фінанси, банківська справа,  
страхування та фондовий ринок

З УПРАВЛІННЯ ТА  
АДМІНІСТРУВАННЯ

073 Менеджмент  
075 Маркетинг  
076 Підприємництво та торгівля

З ПРАВА ТА МІЖНАРОДНОГО  
ПРАВА

081 Право  
293 Міжнародне право

З ПЕДАГОГІКИ ТА ПСИХОЛОГІЇ

011 Освітні, педагогічні науки, 012 Дошкільна освіта, 013 Початкова освіта, 014 Середня  
освіта (за предметними спеціальностями), Професійна освіта (за спеціалізаціями),  
Спеціальна освіта

З ІНФОРМАЦІЙНИХ  
ТЕХНОЛОГІЙ

121 Інженерія програмного забезпечення, 293 Комп'ютерні науки, 123  
Комп'ютерна інженерія, 124 Системний аналіз, 125 Кібербезпека та захист  
інформації, 126 Інформаційні системи та технології

ЄФБВ

Тетяна Вакул...

ОДИН З ПРЕДМЕТНИХ  
ТЕСТІВ НА ВИБІР  
ВСТУПНИКА

061 Журналістика  
281 Публічне управління та  
адміністрування  
242 Туризм  
241 Готельно-ресторанна справа

ZOO





# ТАБЛИЦІ ПЕРЕВЕДЕННЯ ТЕСТОВИХ БАЛІВ



Тетяна Вакул...

## Додаток 5

до Порядку прийому на навчання для здобуття вищої освіти в 2024 році (пункт 3 розділу VII)



### для вступу до аспірантури

Умовою допуску до вступного іспиту з іноземної мови є успішне складання ЄВІ в 2023 або 2024 році з оцінкою за тест з іноземної мови не менше ніж 130 балів.

Таблиця переведення тестових балів тесту з іноземної мови ЄВІ до шкали 100 - 200

Тестовий бал	Бал за шкалою 100 - 200
5	100
6	108
7	116
8	124
9	130
10	134
11	137
12	140
13	143
14	146
15	148
16	150
17	152
18	154

Тестовий бал	Бал за шкалою 100 - 200
19	157
20	160
21	162
22	164
23	167
24	170
25	174
26	177
27	182
28	188
29	194
30	200



# ОСНОВНА СЕСІЯ

# ЄВІ

# Україні

В

**9** країнах  
Європи

Тетяна Вакул...

**ЛИТВА**  
м. Каунас

**СЛОВАЧЧИНА**  
м. Братислава

**ПОРТУГАЛІЯ**  
м. Лісабон

**ВЕЛИКА БРИТАНІЯ**  
м. Лондон

**БОЛГАРІЯ**  
м. Софія


**НІМЕЧЧИНА**  
м. Берлін  
м. Єна  
м. Лейпциг

**ПОЛЬЩА**  
м. Бидгощ  
м. Варшава  
м. Вроцлав  
м. Краків  
м. Люблін

**ФРАНЦІЯ**  
м. Париж

**ЧЕХІЯ**  
м. Брно  
м. Прага

zoom



Тетяна Вакул...

# ОСНОВНА СЕСІЯ

# ЄФВВ

В **Україні**  
**7** країнах Європи

📍 **ПОРТУГАЛІЯ**  
м. Лісабон

📍 **БОЛГАРІЯ**  
м. Софія

📍 **ПОЛЬЩА**  
м. Бидгощ  
м. Варшава  
м. Вроцлав  
м. Краків  
м. Люблін

📍 **ВЕЛИКА БРИТАНІЯ**  
м. Лондон

📍 **НІМЕЧЧИНА**  
м. Берлін  
м. Єна

📍 **СЛОВАЧЧИНА**  
м. Братислава\*

📍 **ЧЕХІЯ**  
м. Брно\*  
м. Прага\*

\*окрім ЄФВВ з педагогіки та психології



# ОСНОВНА СЕСІЯ ЄВІ / ЄФВВ

**07-29**

ТРАВНЯ ТРАВНЯ

## РЕЄСТРАЦІЯ

реєстрацію здійснюють  
приймальні комісії



до **17**

ЧЕРВНЯ

## ЗАПРОШЕННЯ

розміщення в КАБІНЕТАХ  
УЧАСНИКІВ ЄВІ / ЄФВВ



**24-15**

ЧЕРВНЯ ЛИПНЯ

## ОСНОВНА СЕСІЯ



до **20**

ЛИПНЯ

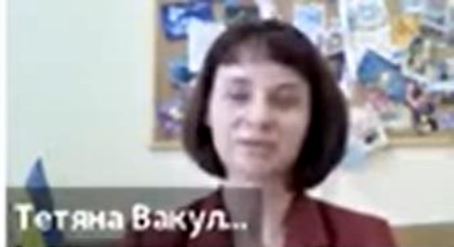
## РЕЗУЛЬТАТИ

розміщення в КАБІНЕТАХ  
УЧАСНИКІВ ЄВІ / ЄФВВ





# РЕЄСТРАЦІЯ



**7 - 29**  
ТРАВНЯ ТРАВНЯ

РЕЄСТРАЦІЮ ЗДІЙСНЮЮТЬ  
ПРИЙМАЛЬНІ КОМІСІЇ

додатковий період  
реєстрації

**12 - 14**  
ЛИПНЯ ЛИПНЯ

для осіб, які не змогли з поважних причин  
зареєструватися в основний період

zoom

# ЕТАПИ РЕЄСТРАЦІЇ



сформуйте комплект документів



надішліть/подайте документи до ЗВО

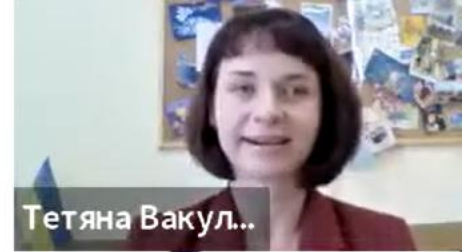


отримайте  
екзаменаційний листок

Тетяна Вакул...



zoom



# ЕТАПИ РЕЄСТРАЦІЇ



## сформуєте комплект документів

- ✓ анкета-заява
- ✓ документ, що посвідчує особу
- ✓ облікова картка платника податків
- ✓ фотокартка для документів
- ✓ довідка, видана за місцем навчання, щодо планового завершення навчання та отримання диплома в рік вступу → (для осіб, які завершують навчання в поточному році, спersonальної дані щодо якості навчання до складу державної бази даних не вносять)
- ✓ документ про здобутий ступінь вищої освіти (освітньо-кваліфікаційний рівень) → (для осіб, які завершили навчання в попередні роки)
- ✓ медичний висновок за формою первинної облікової документації 086-3/о (у разі потреби створення особливих (спеціальних) умов для проходження ЄВІ / ЄФВВ)



## надішліть/подайте документи до ЗВО

- приймальна комісія здійснює реєстрацію за умови особистої присутності вступника або дистанційно
- ✓ надішліть на електронну адресу приймальної комісії **АБО**
  - ✓ подайте особисто



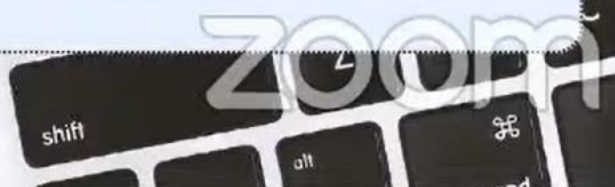
## отримайте екзаменаційний листок

у разі дистанційної реєстрації

- ✓ отримайте скановану копію екзаменаційного листка на електронну адресу → (Перевірте інформацію, зазначену на сканованій екзаменаційній листці, та в разі необхідності повідомте керівника до приймальної комісії для уточнення ситуації.)
- оформлений екзаменаційний листок зберігається в приймальній комісії **вступник має забрати свій екзаменаційний листок не пізніше ніж за 2 тижні до початку вступних випробувань**

у разі особистої реєстрації

- отримайте екзаменаційний листок в приймальній комісії



Тетяна Вакул...

## КАБІNET УЧАСНИКА ВСТУПНИХ ВИПРОБУВАНЬ ДО МАГІСТРАТУРИ

- ✓ отримання даних про місце і час проходження тестувань
- ✓ отримання важливої інформації про тестування
- ✓ отримання результатів для вступу

НОМЕР ЕКЗАМЕНАЦІЙНОГО ЛИСТКА

РІН-КОД

РІК УЧАСТІ В ВИПРОБУВАННЯХ

-- Оберіть рік --

ОБЧИСЛІТЬ

70-21=

УВЕДІТЬ РЕЗУЛЬТАТ

ВХІД



# ЗАПРОШЕННЯ



## КАБІНЕТ УЧАСНИКА ВСТУПНИХ ВИПРОБУВАНЬ ДО МАГІСТРАТУРИ

НОМЕР ЕКЗАМЕНАЦІЙНОГО ЛИСТКА

РІН-КОД

РІК УЧАСТІ В ВИПРОБУВАННЯХ

-- Оберіть рік --

ОБЧИСЛІТЬ

УВЕДІТЬ РЕЗУЛЬТАТ

70-21=

ВХІД

## ІЗ ЗАПРОШЕННЯ

ДІЗНАЄТЕСЯ ПРО

- ✓ ДАТУ
- ✓ ЧАС
- ✓ МІСЦЕ ПРОХОДЖЕННЯ ЄВІ/ЄФВВ

## ЄВІ/ЄФВВ ПРОХОДИТИМЕ У ДВІ ЗМІНИ

не повідомляйте про час і місце проходження вами ЄВІ/ЄФВВ сторонніх осіб

zoom

Тетяна Вакул...

# НА ПУНКТ ТЕСТУВАННЯ ОБОВ'ЯЗКОВО ВІЗЬМІТЬ ІЗ СОБОЮ:

МІНІСТЕРСТВО ОСВІТИ І НАУКИ УКРАЇНИ  
УКРАЇНСЬКИЙ ЦЕНТР ОЦІНЮВАННЯ ЯКОСТІ ОСВІТИ

**ЕКЗАМЕНАЦІЙНИЙ ЛИСТОК**

№ 0000017      PIN-код 3236

**Прізвище, ім'я, по батькові (за наявності):** Шевченко Оксана Тарасівна  
**Число місяця і рік записування:** 7 червня 2023 року  
**Держота, що видає цю особу:** закордон громадянство України 86489777

**Зверстування(лиця)** для призначення у 2024 році вступних випробувань, що проводиться з міжнародними організаціями-членами Європейської асоціації незалежного освітництва для вступу на другий (master's-рівень) рівень вищої освіти:

Назва вступного випробування	Назва мови, у якій (або в перекладі якої) проводиться вступне випробування
Самий вступний лист (Anmeldung zum TSK)	
Саме фактош вступне випробування (Bewerbungs- und Bewerbungsbescheid)	
Саме фактош вступне випробування (Bilan- та фактош)	

Найменування закладу вищої освіти, графічний кодів якого вказано в екзенаційному листку. Утверджені **звучать і в електронній формі**

Проставлена працівником кодіє **BW** / **50 0001 0000017**

Увага! Інформація про місце, дату та час початку вступного випробування буде надана в заповненому перепустці, розміщеному на інформаційній сторінці «Кабинет університету вступних випробувань до магістратури», створеної на офіційному вебсайті Українського центру оцінювання якості освіти.



**Запрошення-перепустка № 0001290**  
для участі у вступних випробуваннях

**Шановний вступальцю / Шановна вступальцю!**

Для складання єдиного вступного іспиту (ТШК, Anmelde zum TSK), який відбудеться 27 червня 2023 року (2 тижні), Вам необхідно прийти до пункту тестування до години 14 год 00 хв.

Зверстування на те, що час записування іспиту – **англійська**.  
Отримайте з інформацією щодо місця проведення вступного випробування:  
**name:** Test University of Berlin (Test University Berlin)  
**address:** Tuba street 35, 14195 Berlin, Danish Federal Republic of Germany (Tubastraße 35, 14195 Berlin, Norddeutsche Bundesrepublik Deutschland)  
**робочий кімнат № 11**

Для проходження самого фактош вступного випробування її екзенаційні та анкетні дані створюються на вебсайті 04 лютого 2023 року (2 тижні), Вам необхідно прийти до пункту тестування до години 14 год 00 хв.

Зверстування на те, що час записування іспиту – **німецький**.  
Отримайте з інформацією щодо місця проведення вступного випробування:  
**name:** University of Leipzig  
**address:** Campus City, Universitätsstraße 1, 04109 Leipzig, Federal Republic of Germany (Campus City, Universitätsstraße 1, 04109 Leipzig, Bundesrepublik Deutschland)  
**робочий кімнат № 2**

Для проходження самого фактош вступного випробування її екзенаційні та анкетні дані створюються на вебсайті 04 лютого 2023 року (2 тижні), Вам необхідно прийти до пункту тестування до години 14 год 00 хв.

Зверстування на те, що час записування іспиту – **німецький**.  
Отримайте з інформацією щодо місця проведення вступного випробування:  
**name:** University of Leipzig  
**address:** Campus City, Universitätsstraße 1, 04109 Leipzig, Federal Republic of Germany (Campus City, Universitätsstraße 1, 04109 Leipzig, Bundesrepublik Deutschland)  
**робочий кімнат № 6**

**Листок вступальцю** до пункту тестування крім того ж 10 лютого до пункту вступних випробувань. У разі необхідності Ви можете також узяти з пункту випробування. Цей листок потрібно до пункту тестування, куди Ви приїдете виконати процедуру лінійного сканування.

**ВАЖЛИВЕ:** Для вступу до пункту тестування Ви повинні принести екзенаційний листок, записування, на вступне випробування, якщо Ви знаєтеся за кордоном, а також копію загальної середньої освіти, яку Ви отримали, оформивши відповідні документи, якщо Ви проживаєте в Україні, а також копію загальної середньої освіти, яку Ви отримали в Україні.

У разі несприятливої ситуації, що виникла щодо, та екзенаційного листка. Цей ІПЕ БУДЕ ДОПУЩЕНО до пункту тестування.

**Важливо!** На момент часу, написання цього екзенаційного листка, Вам необхідно:

- ✓ перебувати в Україні виконати основні функції роботи, пов'язані з екзенаційним листком;
- ✓ виконати всі обов'язки щодо вступних випробувань;
- ✓ перебувати в Україні в формі вступного випробування, серед яких в Україні європейські та інші іспити;
- ✓ виконати всі обов'язки щодо виконання екзенаційної роботи;
- ✓ мати при собі друковані або друковані копії, копії ім'я, прізвища, по батькові, адреси, громадянства (або громадянства), про якість яких вступний комітет повинен повідомити працівників пункту тестування до пункту тестування екзенаційній роботі;
- ✓ користуватися ресурсами мовної підтримки, які не передбачені перепусткою вступних випробувань.

Якщо від час доходу вступальцю до пункту тестування відсутня інформація про вступне випробування – 00 00 до 00 00. Після – 14 30 до 14 30 або до 14 30 після закінчення вступних випробувань: час доходу буде змінено. У разі отримання вступальцю листка на екзенаційному випробуванні до пункту тестування Анкетні дані повинні бути правильно заповнені, всі екзенаційні дані бути актуальними.

00 00 до 00 00

**ОРИГІНАЛ**  
**екзенаційного**  
**листка**

документ, що посвідчує  
особу (серія (за наявності)  
та номер якого вказані  
в екзенаційному листку)

запрошення-перепустку



Зміст блоку з іноземної мови визначено відповідно до Програми ЄВІ



Зміст ТЗНК визначено відповідно до Програми тесту загальної навчальної компетентності



## ІНОЗЕМНА МОВА. ТЗНК

ІНОЗЕМНА МОВА



45 хв

загальна кількість завдань

30

завдання

6

на встановлення відповідності

0 або 1 бал

5

з вибором однієї правильної відповіді

0 або 1 бал

19

на заповнення пропусків у тексті

0 або 1 бал

максимальна кількість тестових балів -

30

ТЗНК



75 хв

загальна кількість завдань

27

1-4

на заповнення пропусків у мікротекстах  
підзавдання 1-10

0 або 1 бал

5-27

з вибором однієї правильної відповіді

0 або 1 бал

максимальна кількість тестових балів -

33

ТЕСТОВІ БАЛИ БУДЕ ПЕРЕВЕДЕНО В ШКАЛУ 100-200    ТЕСТОВІ БАЛИ БУДЕ ПЕРЕВЕДЕНО В ШКАЛУ 100-200  
відповідно до додатку 5 до Порядку прийому на навчання для здобуття вищої освіти в 2024 році



З ЕКОНОМІКИ ТА  
МІЖНАРОДНОЇ ЕКОНОМІКИ

З ПОЛІТОЛОГІЇ ТА  
МІЖНАРОДНИХ ВІДНОСИН

З ПСИХОЛОГІЇ ТА СОЦІОЛОГІЇ

З ОБЛІКУ ТА ФІНАНСІВ

З УПРАВЛІННЯ ТА  
АДМІНІСТРУВАННЯ

З ПРАВА ТА МІЖНАРОДНОГО  
ПРАВА

З ПЕДАГОГІКИ ТА ПСИХОЛОГІЇ

З ІНФОРМАЦІЙНИХ  
ТЕХНОЛОГІЙ

# ЄФВВ



# 180

хв

# 140

завдань



Завдання тестів укладають робочі групи, координацією діяльності яких опікується **Науково-методичний центр вищої та фахової передвищої освіти**

Тетяна Вакул...

Завдання предметних тестів ЄФВВ укладено відповідно до програм



zoom

# ДЕМОНСТРАЦІЙНІ ВАРІАНТИ МИНУЛИХ РОКІВ / ЗРАЗКИ ЗАВДАНЬ

Тетяна Вакул...

## ДЕМОНСТРАЦІЙНІ ВАРІАНТИ ЄВІ

### ▼ ТЕСТ ЗАГАЛЬНОЇ НАВЧАЛЬНОЇ КОМПЕТЕНТНОСТІ

ПРОЙТИ ОНЛАЙН

ЗАВАНТАЖИТИ .PDF ВЕРСІЮ

### ► АНГЛІЙСЬКА МОВА

### ► ІСПАНСЬКА МОВА

### ► НІМЕЦЬКА МОВА

### ► ФРАНЦУЗЬКА МОВА



## ДЕМОНСТРАЦІЙНІ ВАРІАНТИ ЄФВВ

Пропонуємо потенційним магістрам ознайомитися зі зразками завдань предметних тестів 2023 року. Добрірки уклали робочі групи, координацією діяльності яких опікується Науково-методичний центр вищої та фахової передвищої освіти.

### ▼ ЗРАЗКИ ЗАВДАНЬ ПРЕДМЕТНИХ ТЕСТІВ

УПРАВЛІННЯ ТА АДМІНІСТРУВАННЯ

ОБЛІК ТА ФІНАНСИ

ПСИХОЛОГІЯ ТА СОЦІОЛОГІЯ

ЕКОНОМІКА ТА МІЖНАРОДНА ЕКОНОМІКА

ПОЛІТОЛОГІЯ ТА МІЖНАРОДНІ ВІДНОСИНИ

Зауважимо, що Науково-методичний центр ВФПО в процесі підготовки та проведення ЄФВВ забезпечує: організацію навчання членів підгруп із питань педагогічного (стандартизованого) розроблення програм предметних тестів; відбір, організацію роботи та проведення завдань; організацію укладення тестових завдань та підготовку наборів тестових результатів вступного випробування.



zoom

реєстрація заяв вступників для участі в конкурсному відборі розпочинається **01 серпня** та закінчується о **18:00 22 серпня**;

**Формування рейтингових списків вступників**, надання рекомендацій до зарахування та оприлюднення списку рекомендованих з повідомленням про отримання чи неотримання ними права здобувати вищу освіту за державним або регіональним замовленням здійснюються **не пізніше 24 серпня**.

Вступники, які отримали рекомендації, мають **виконати вимоги до зарахування** на місця державного або регіонального замовлення **до 18:00 26 серпня**;

**зарахування** вступників на навчання: за державним або регіональним замовленням проводиться **27 серпня**

за кошти фізичних та/або юридичних осіб - не пізніше ніж **30 вересня**

спеціальними умовами участі у конкурсному відборі на навчання для здобуття ступеня магістра на основі НРК6 або НРК7 у вигляді участі у конкурсному відборі на навчання за результатами співбесіди з іноземної мови замість ЄВІ та/або фахового іспиту замість ЄФВВ користуються: **особи, визнані постраждалими учасниками Революції Гідності, учасниками бойових дій відповідно до Закону України "Про статус ветеранів війни, гарантії їх соціального захисту", зокрема ті з них, які проходять військову службу (крім військовослужбовців строкової служби) в порядку, визначеному відповідними положеннями про проходження військової служби громадянами України;**

особи, яким Законом України "Про статус і соціальний захист громадян, які постраждали внаслідок Чорнобильської катастрофи" надано право на прийом без екзаменів до державних закладів вищої освіти за результатами співбесіди;

**особи, яким за рішенням приймальної комісії відмовлено в реєстрації для участі в ЄВІ, ЄФВВ (на підставі рішення регламентної комісії при регіональному центрі оцінювання якості освіти, ухваленого за результатами розгляду документів вступника, здійсненого на запит приймальної комісії, що реєструє) через неможливість створення особливих (спеціальних) умов (за умови внесення до картки фізичної особи копії медичного висновку за формою первинної облікової документації N 086-3/о "Медичний висновок про створення особливих (спеціальних) умов для проходження зовнішнього незалежного оцінювання**

**особи, яким на запит щодо можливості створення спеціальних умов для проходження НМТ, ЄВІ, ЄФВВ регламентною комісією при регіональному центрі оцінювання якості освіти надано відмову в їх створенні через відсутність організаційно-технологічних можливостей (за умови внесення до картки фізичної особи відповідного витягу з протоколу засідання регламентної комісії при регіональному центрі оцінювання якості освіти та медичного висновку, у якому зазначено про необхідність створення певних умов для проходження НМТ, медичного висновку, у якому зазначено про необхідність створення певних умов для складання ЄВІ, ЄФВВ);**

**особи з інвалідністю або діти з інвалідністю, які в 2024 році не брали участі в основних та додаткових сесіях НМТ, ЄВІ, ЄФВВ через наявність захворювання або патологічного стану, зазначеного в Переліку захворювань та патологічних станів, що можуть бути перешкодою для проходження зовнішнього незалежного оцінювання, затвердженому наказом N 1027/900 (за умови подання до приймальної комісії закладу вищої освіти документа (його копії), що засвідчує статус особи з інвалідністю або дитини з інвалідністю та одного з документів, зазначених у підпункті 1 пункту 2 наказу N 1027/900, або копії такого документа);**

**військовослужбовці, поліцейські, рятувальники, особи рядового і начальницького складу Державної кримінально-виконавчої служби при вступі на місця за кошти фізичних та/або юридичних осіб до вищих військових навчальних закладів, закладів вищої освіти зі специфічними умовами навчання та військових навчальних підрозділів закладів вищої освіти (тільки під час вступу на навчання для здобуття ступеня магістра на основі НРК6 та НРК7)**

# Ліцензійні обсяги

054	Соціологія	Соціальні технології	20	10
		Соціальний менеджмент	10	10
		Цифровий соціум	15	5
061	Журналістика	Аудіовізуальні медіа та цифрова журналістика	20	20